



# Chiffres clés mobilité

ÉDITION 2024





## Table des matières

<b>Les indicateurs socio-démographiques</b> .....	4
→ Communes et intercommunalités régionales (par département) .....	4
→ Tableau de la population et densité régionale (par département) .....	4
<b>L'emploi et la formation</b> .....	5
→ L'emploi en région Hauts-de-France .....	5
→ Les emplois dans le domaine des transports en région .....	5
→ La formation au domaine des transports en région .....	7
<b>La gouvernance de la mobilité</b> .....	8
<b>La planification de la mobilité</b> .....	10
<b>La mobilité électrique</b> .....	11
<b>Les transports collectifs</b> .....	12
<b>Les aménagement et services cyclables</b> .....	13
<b>Les trafics aériens, maritimes et ferroviaires</b> .....	15
→ Trafics maritime de passagers .....	15
→ Trafics de passagers aériens .....	16
→ Trafic de passagers ferroviaires .....	18
→ Trafic de fret ferroviaire .....	19
<b>La sécurité routière</b> .....	20
<b>La qualité de l'air</b> .....	21
<b>Les immatriculations et la motorisation</b> .....	23





La région Hauts-de-France est constituée des **5 départements** suivants :

- Aisne (02)
- Nord (59)
- Oise (60)
- Pas-de-Calais (62)
- Somme (80)

Elle est constituée de

- 3 791 communes,
- 180Km de façade maritime,
- 500Km de frontières
- 2 862Km de voies ferrées
- 363 gares
- 1 179Km d'autoroutes

## Les indicateurs socio-démographiques

→ Communes et intercommunalités régionales (par département)

	Nombre d'EPCI**					Nombre de communes
	Métropole	CU	CA	CC	Total	
Aisne	0	0	5	15	20	798
Nord	1	1	6	9	17	648
Oise	0	0	3	18	21	680
Pas-de-Calais	0	1	7	12	20	890
Somme	0	0	2	15	17	772
<b>TOTAL région</b>	<b>1</b>	<b>2</b>	<b>23</b>	<b>69</b>	<b>95</b>	<b>3 791</b>

CU : Communauté urbaine

CA : Communauté d'agglomération

CC : Communauté de communes

\*\*dont le siège est situé dans le département

Source : open-collectivites.fr 2024

→ Tableau de la population et densité régionale (par département)

	Population (hab)*	Evolution par rapport à 2020**	Superficie (km <sup>2</sup> )	Densité (hab/km <sup>2</sup> )
Aisne	521 632	-1,46 %	7 362	71
Nord	2 614 334	0,25 %	5 743	455
Oise	830 176	0,06 %	5 860	142
Pas-de-Calais	1 455 555	-0,45 %	6 671	218
Somme	562 126	-1,16 %	6 170	91
<b>TOTAL région</b>	<b>5 983 823</b>	<b>-0,23 %</b>	<b>31 806</b>	<b>188</b>

\* estimée au 01/01/2024

\*\* 2020 dernier recensement réel de l'Insee

Source : Insee 2024

## L'emploi et la formation

→ L'emploi en région Hauts-de-France

	Emploi total*	Taux de chômage*	Demandeurs d'emploi (catégories A,B et C)*
Aisne	159 218	10,7%	49 130
Nord	1 031 780	9,9%	236 090
Oise	260 604	7,6%	62 610
Pas-de-Calais	480 760	8,7%	115 700
Somme	204 163	8,8%	47 250
<b>Hauts-de-France</b>	<b>2 136 525</b>	<b>9,3%</b>	<b>510 780</b>
France		7,3%	

\*INSEE, deuxième trimestre 2023, données provisoires (Fusion France travail au 3ème trimestre 2023)

Source : Insee

→ Les emplois dans le domaine des transports en région

La région Hauts-de-France est la troisième région en termes d'effectifs derrière l'Île de France et Auvergne-Rhône Alpes.

Emplois dans le domaine des transports par activité	2020	2021	2022	2023	Evolution 2022/2023
Transport routier marchandises	40 649	41 974	42 850	42 954	0,2%
Transport routier voyageurs	7 926	7 795	8 173	8 533	4,4%
Déménagement	516	526	545	553	1,5%
Location	2 181	2 186	2 428	2 342	-3,5%
Auxiliaires de transport	9 171	9 719	9 486	9 491	0,1%
Prestataires logistiques	8 343	9 637	10 315	10 281	-0,3%
Transport sanitaire	6 850	7 044	7 259	7 424	2,3%
<b>Total de la branche</b>	<b>75 636</b>	<b>78 881</b>	<b>81 056</b>	<b>81 578</b>	<b>0,6%</b>

Source : ACOSS, données ajustées au champ conventionnel

Emplois dans le domaine des transports par famille professionnelle	2020	2021	2022	2023	Evolution 2022/2023
Conduite	49 854	51 515	53 498	53 125	-0,70%
Exploitation	5 599	5 993	5 452	6 118	12,22%
Logistique – Manutention – Magasinage	10 876	12 606	13 171	12 823	-2,64%
Direction	1 740	1 594	1 726	1 808	4,75%
Gestion	4 112	3 698	3 896	4 208	8,01%
Ventes – Achats	958	980	974	1 169	20,02%
Maintenance	1 541	1 668	1 757	1 758	0,06%
Interprofessionnel	956	827	583	571	-2,06%
<b>Ensemble des métiers</b>	<b>75 636</b>	<b>78 881</b>	<b>81 057</b>	<b>81 580</b>	<b>0,65%</b>

Source : ACOSS, données ajustées au champ conventionnel

Taux de féminisation par famille professionnelle	2022	2023
Conduite	10 %	10 %
Exploitation Transport	35 %	37 %
Logistique – Manutention – Magasinage	25 %	21 %
Direction	32 %	26 %
Gestion	79 %	78 %
Ventes – Achats	63 %	58 %
Maintenance	4 %	2 %
Interprofessionnel	83 %	79 %
<b>Ensemble des métiers</b>	<b>19 %</b>	<b>18 %</b>

Source : ACOSS, données ajustées au champ conventionnel

Sur les métiers de la conduite, le taux de féminisation est à 10% au niveau de la branche. Mais cela est très hétérogène lorsqu'on se penche activité par activité :

- 35% d'ambulancières,
- 25% de conductrices en transport de voyageurs
- 4% de conductrices en transport routier de marchandises.

D'un manière générale les effectifs de la branche ont augmenté, toutefois le ralentissement économique comment à se faire sentir.

→ La formation au domaine des transports en région

	Candidats par activité					
	Diplômes d'État		Titres professionnels		TOTAL	
	2022	2023	2022	2023	2022	2023
Conduite	523	733	4 168	5 110	4 691	5 843
Exploitation – Gestion	573	237	270	258	843	495
Manutention – Magasinage	604	372	3 442	2 790	4 046	3 162
Maintenance	126	110			126	110
<b>TOTAL</b>	<b>1 826</b>	<b>1 452</b>	<b>7 880</b>	<b>8 158</b>	<b>9 706</b>	<b>9 610</b>

Sources : Ministère de l'Education Nationale, Ministère des Solidarités et de la Santé, DGEFP

	Contrats d'alternance par activité					
	Apprentissage		Professionalisation		TOTAL	
	2022	2023	2022	2023	2022	2023
Conduite	516	513	369	317	885	830
Exploitation – Gestion	387	476	38	18	425	494
Manutention – Magasinage	40	52	58	33	98	85
Maintenance	83	74	5	7	88	81
Autre	313	206	29	-	342	206
<b>TOTAL</b>	<b>1 339</b>	<b>1 321</b>	<b>499</b>	<b>375</b>	<b>1 838</b>	<b>1 696</b>

Source : OPCO Mobilités

8158 titres liés au transport et à la logistique ont été délivrés en 2023, le chiffre s'établissait à 7880 en 2022. Si globalement le nombre de Titres Professionnels (TP) délivrés sur la famille conduite a augmenté (5110 en 2023 contre 4168 en 2022), le nombre de titres délivrés a diminué d'une manière assez importante sur la manutention/magasiner (2790 en 2023 contre 3442 en 2022).



## La gouvernance de la mobilité







Sur le territoire de la région Hauts-de-France, dix bassins de mobilité ont été définis. Sur chacun de ces bassins, la Région définit deux documents cadres : le Contrat Opérationnel de Mobilité (COM) et les Plans d'Action pour la Mobilité Solidaire (PAMS).

Le premier comprend les différentes formes de mobilité et d'intermodalité (les dessertes, horaires, tarifications, informations, billettiques), la création, aménagement et fonctionnement des pôles d'échanges multimodaux et aires de mobilité ainsi que les modalités de gestion des situations de service dégradé.

Le second vise à coordonner les interventions des partenaires (Région, Départements, AOM, Pôle emploi). Il est également l'occasion de recenser les dispositifs existants et ainsi d'en faire la promotion auprès des potentiels bénéficiaires.



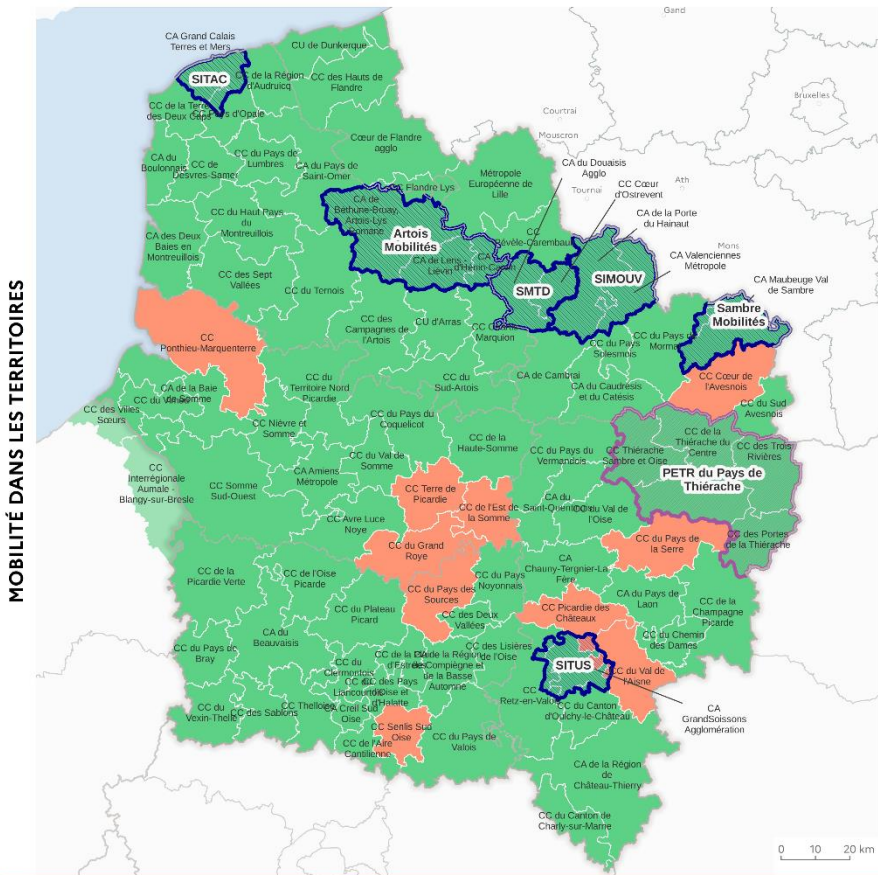


## La planification de la mobilité

79 AOM sur toute la région Hauts-de-France. 10 communautés de communes où la région est AOM de substitution



### LES AUTORITÉS ORGANISATRICES DE LA MOBILITÉ AU 1ER AOÛT 2024



Une autorité organisatrice de la mobilité est l'acteur public compétent pour l'organisation des services de mobilité sur son ressort territorial.

Ces services peuvent être des transports collectifs urbains et non urbains, réguliers ou à la demande.

Par ailleurs, l'AOM peut concourir au développement de services des modes de déplacement terrestres non motorisés et des usages partagés des véhicules terrestres à moteur. Ceux-ci sont typiquement les services de covoiturage, d'autopartage ou de location de bicyclettes.

Elle peut également organiser des services publics de transport de marchandises et de logistique urbaine en cas d'inadaptation de l'offre privée.

SIMOUV : Syndicat Intercommunal de Mobilité et d'Organisation Urbaine du Valenciennois  
 SITAC : Syndicat Intercommunal pour les Transports urbains du Calaisis  
 SITUS : Syndicat Intercommunal des Transports Urbains Soissonnais  
 SMTD : Syndicat Mixte des Transports du Douaisis

#### Les Autorités Organisatrices de la Mobilité (AOM)

- EPCI ayant la compétence mobilité ou l'ayant transféré à un syndicat ou un PETR
- La région est AOM locale de substitution
- Syndicat exerçant la compétence mobilité pour le compte des EPCI
- PETR exerçant la compétence mobilité pour le compte des EPCI

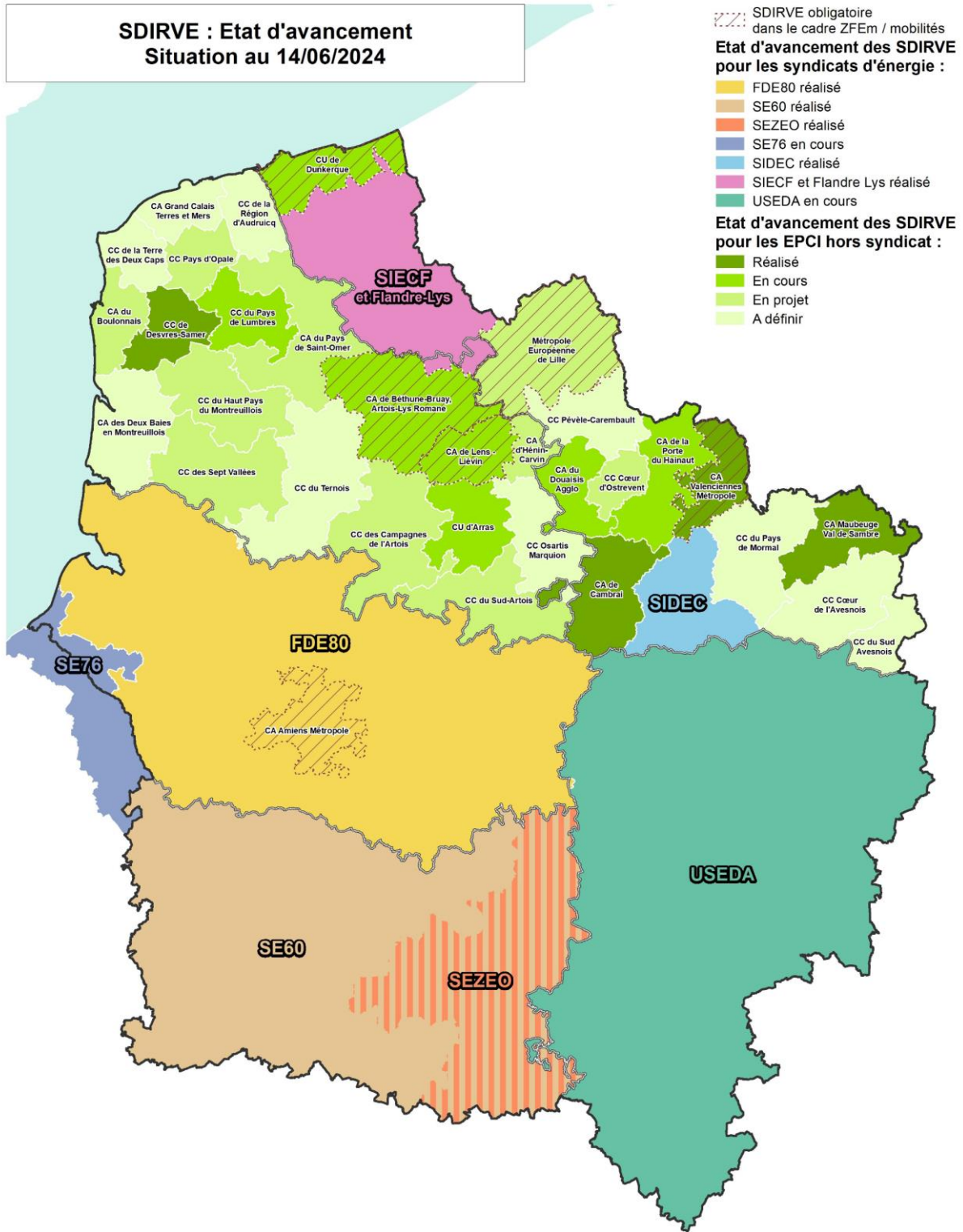
- Limite régionale
- Limite départementale
- Frontière nationale

Conception : DREAL Hauts-de-France/SIDDEE/PAD  
 Données sources : DREAL HDF 08/2024  
 Fonds de plan :  
 © IGN ADMIN EXPRESS ®  
 © IGN ROUTE 500 ®  
 Réf : 22-099-L (21/08/2024)





## La mobilité électrique

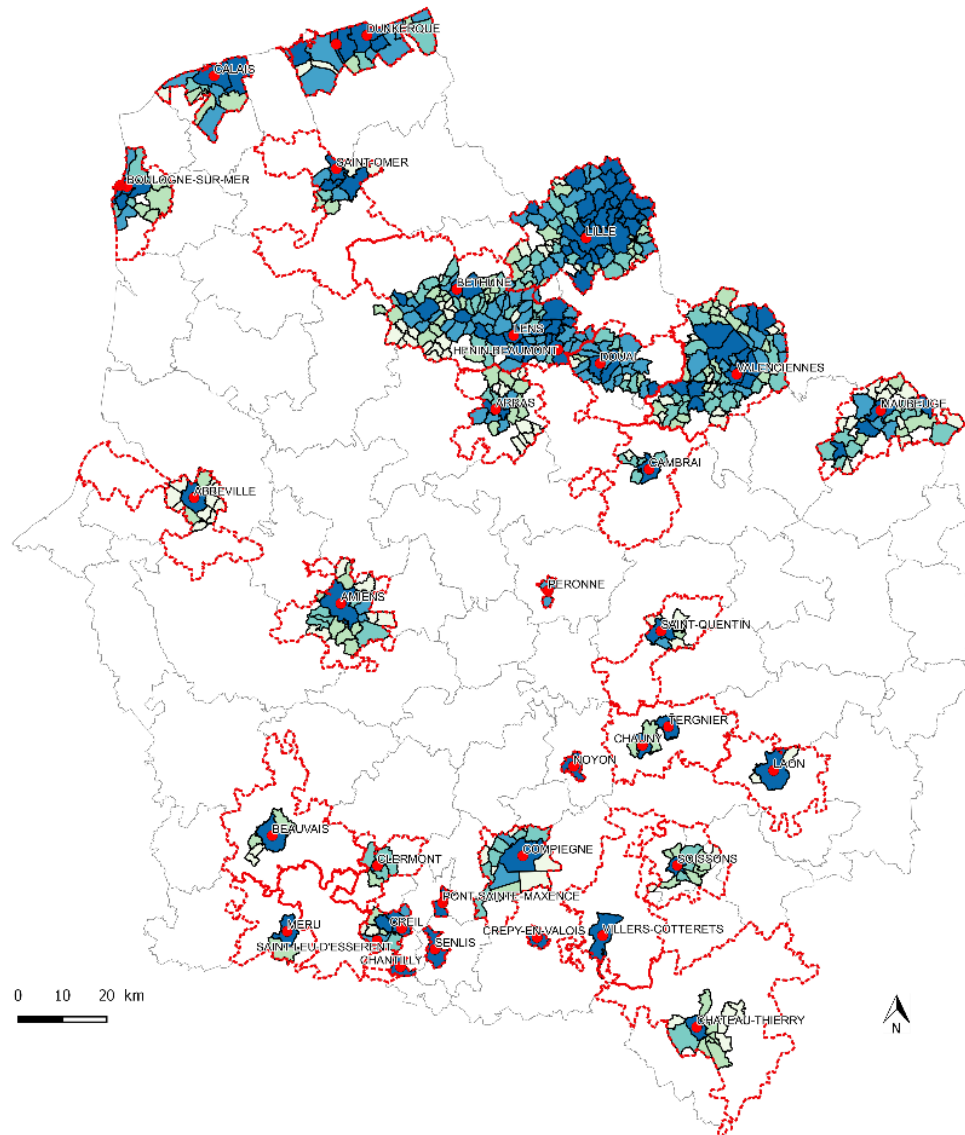


Réalisation : Région Hauts-de-France  
Sources : IGN AdminExpress - Carte n°5752-113 - le 14/06/2024





## Les transports collectifs



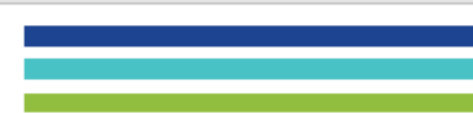
- Service public de la mobilité
- Villes principales
- EPCI

Populations desservies par les transports en commun urbains réguliers

- 112 - 928
- 929 - 1985
- 1986 - 4260
- 4261 - 8750
- 8751 - 238381

ARC : Communauté d'Agglomération de la Région de Compiègne et de la Basse Autonne  
 MEL : Métropole Européenne de Lille  
 SITAC : Syndicat Intercommunal des Transports Urbains du Calaisis  
 SITUS : Syndicat Intercommunal des Transports Urbains Soissonnais  
 SMTAG : Syndicat Mixte des Transports Artois-Gohelle  
 SMTD : Syndicat Mixte des Transports du Douaisis  
 SMTUS : Syndicat Mixte des Transports Urbains de la Sambre  
 SIMOUV : Syndicat Intercommunal de Mobilité et d'Organisation Urbaine du Valenciennois





## Les aménagement et services cyclables

Un des objectifs de la Loi d'Orientation des Mobilités est de tripler la part modale du vélo.

Plusieurs mesures ont pour but d'inciter à l'usage au vélo :

- Le plan vélo
- Le dispositif « savoir rouler à vélo »
- Aide à la réparation,
- Mai à vélo
- Le forfait mobilités durables,
- La réduction d'impôt pour les flottes de vélos de fonction
- Les primes à l'achat de vélo,
- Le dispositif Avelo de l'ADEME.
- Le déploiement des stationnements sécurisés dans les gares et pôles d'échange
- Les appels à projets fonds mobilités actives – Aménagement cyclables

	Pistes cyclables (km)			Voies vertes (km)			Bandes cyclables (km)			Double-sens cyclables (km)			Voies de bus partagées (km)			Aménagements mixtes (km)			Total des aménagements cyclables (km)		
	2022	2023	Evolution (en Km)	2022	2023	Evolution (en Km)	2022	2023	Evolution (en Km)	2022	2023	Evolution (en Km)	2022	2023	Evolution (en Km)	2022	2023	Evolution (en Km)	2022	2023	Evolution (en Km)
Aisne	94	73	-21	254	221	-33	60	63	3	4	4	0	0	0	0	4	4	0	416	365	-51
Nord	1 089	1 112	23	1 332	1 393	61	1 071	1 080	9	409	429	20	72	76	4	88	99	11	4 061	4 189	128
Oise	474	463	-11	256	305	49	119	124	5	31	40	9	1	1	0	23	57	34	904	990	86
Pas-de-Calais	510	506	-4	528	615	87	275	293	18	83	93	10	11	7	-4	38	52	14	1 445	1 566	121
Somme	177	166	-11	229	384	155	57	57	0	23	35	12	21	20	-1	46	41	-5	553	703	150
Région HDF	2 344	2 320	-24	2 599	2 918	319	1 582	1 617	35	550	601	51	105	104	-1	199	253	54	7 379	7 813	434
France	35 981	37 175	1 194	19 878	21 232	1 354	14 188	14 408	220	5 050	5 536	486	956	959	3	3 401	4 199	798	79 454	83 509	4 055

Source : <https://www.amenagements-cyclables.fr/fr/hautes-de-france/stats>





Ces derniers sont d'une importance majeure puisqu'un aménagement bien réalisé apporte confort et sécurité aux cyclistes, l'un des principaux critères pouvant freiner la pratique du vélo.

Le nombre de kilomètres total d'aménagement a bien augmenté en 2023 par rapport à 2022 (+434Km). Les voies vertes ont bondi de 319Km et notamment dans le département de la Somme.

La région Hauts-de-France est la 5ème région de France ayant le plus d'infrastructures cyclables.

L'objectif nationale est d'atteindre 100 000 km en 2030.



## Les trafics aériens, maritimes et ferroviaires

### → Trafics maritime de passagers

	Passagers (en milliers) Hors Croisiéristes		Passagers (en milliers) Croisiéristes		Total Passagers (en milliers)	
	2022	2023 (donnée provisoire)	2022	2023 (donnée provisoire)	2022	2023 (donnée provisoire)
Calais	5 146	7 264	0	0	5 146	7 264
Dunkerque	1 367	1 616	1	2	1 368	1 618
Caen	688	743	1	2	689	745
St-Malo	567	612	22	20	589	632
Cherbourg	498	552	92	106	590	658
Le Havre (HAROPA)	11	37	294	456	305	493
Roscoff	426	354	0	0	426	354
Dieppe	372	391	0	0	372	391
<b>Mer du Nord et Manche (8 ports)</b>	<b>9 075</b>	<b>11 569</b>	<b>410</b>	<b>586</b>	<b>9 485</b>	<b>12 155</b>

Source : <https://www.statistiques.developpement-durable.gouv.fr/transports>

Le trafic maritime de passagers est une nouvelle fois à la hausse (+ 28 % par rapport à 2022), mais ne rejoint pas son niveau d'avant crise (2019).

La reprise partielle initiée en 2022 s'est confirmée en 2023 ; le port de Calais a accueilli **7 263 513 passagers** et près de 1,3 million de véhicules de tourisme représentant respectivement une hausse de + 41 % et + 33 % par rapport à 2022.

Concernant le port de Dunkerque, le **nombre de passagers progresse de 18% à 1,6 million**. Il avait atteint plus de 3 millions en 2019, année record.



## → Trafics de passagers aériens

Principaux aéroports	Trafic aérien						
	Passagers						
	Effectifs					Evolution	
	2018	2019	2021	2022	2023	2023/2022	2023/2019
Lille	2 073 192	2 189 221	1 167 042	1 773 154	1 864 769	5,2%	-19,0%
Beauvais	3 776 121	3 983 250	2 073 643	4 614 424	5 638 955	22,2%	15,8%
<b>TOTAL HDF</b>	<b>5 849 651</b>	<b>6 172 471</b>	<b>3 240 685</b>	<b>6 387 578</b>	<b>7 503 724</b>	<b>17,5%</b>	<b>3,5%</b>
Roissy – Charles de Gaulle	nc	76 150 007	26 196 575	57 474 033	67 421 316	17,3%	-24,5%
Bruxelles	nc	26 360 003	9 357 221	18 930 698	22 200 755	17,3%	-28,2%

Principaux aéroports	Trafic aérien						
	Mouvements commerciaux						
	Effectifs					Evolution	
	2018	2019	2021	2022	2023	2023/2022	2023/2019
Lille	31 382	31 821	21 611	23 609	21 500	-8,9%	-32,4%
Beauvais	32 378	33 222	24 182	28 988	33 745	16,4%	1,6%
<b>TOTAL HDF</b>	<b>63 176</b>	<b>65 043</b>	<b>45 793</b>	<b>52 597</b>	<b>55 245</b>	<b>5,0%</b>	<b>-15,1%</b>
Roissy – Charles de Gaulle		504 836	255 971	409 121	454 893	11,2%	-9,9%
Bruxelles		234 460	118 733	178 930	192 257	7,4%	-18,0%

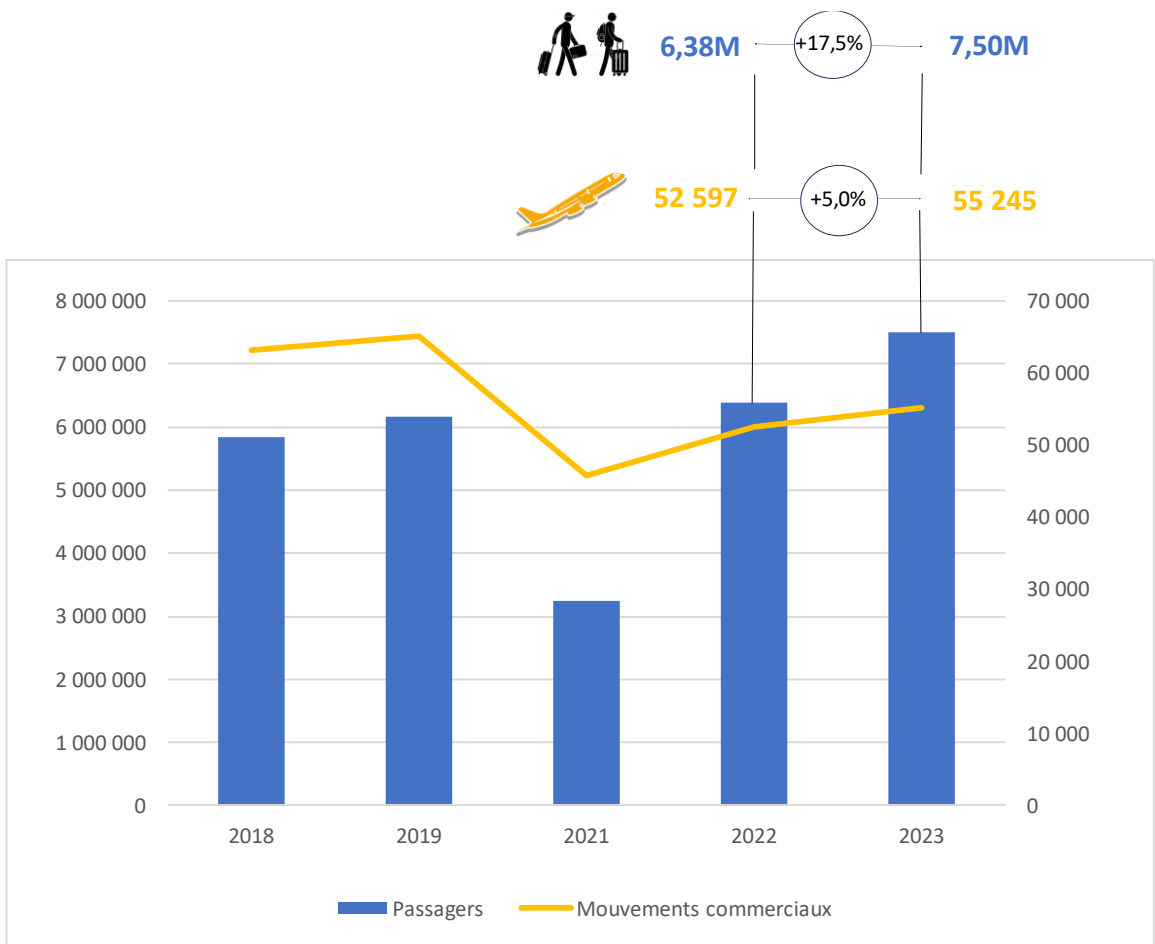
Sources : UAF et Brussels Airport

Après trois années de difficultés liées à la crise de la COVID-19, le trafic reste toujours inférieur à son niveau de 2019 au niveau national. Ainsi, en 2023, le trafic des aéroports français est de 198 680 952 passagers commerciaux, en retrait de 7,3% par rapport à 2019.

L'augmentation du trafic dans les hauts-de-France par rapport à 2022 est de 17,5%, soit plus de 1 million de passagers commerciaux supplémentaires. Le trafic aérien global de la Région est supérieur à 2019.

L'aéroport Paris-Beauvais a passé cette année pour la première fois la barre symbolique des 5 millions de passagers dû à une croissance de 22,2% par rapport à l'année 2022. L'aéroport Paris-Beauvais a vu son nombre de destinations augmenter depuis 2019 (+60%) notamment suite à la création d'une base Ryanair en 2020 (avec désormais 3 avions basés), mais également du fait de l'arrivée de nouvelles compagnies comme EasyJet qui quittera l'aéroport de Beauvais au dernier trimestre 2024.





## → Trafic de passagers ferroviaires

Gare	Fréquentation 2022	Fréquentation 2023	Évolution 2023/2022
Abbeville	841 557	922 376	9,60 %
Amiens	6 004 673	6 675 550	11,17 %
Arras	3 920 113	4 454 183	13,62 %
Aulnoye-Aymeries	647 078	679 990	5,09 %
Beauvais	1 636 319	1 842 796	12,62 %
Béthune	1 601 485	1 690 091	5,53 %
Boulogne-sur-Mer	952 689	971 882	2,01 %
Calais ville	1 173 143	1 212 461	3,35 %
Cambrai	666 320	704 456	5,72 %
Château-Thierry	1 482 999	1 874 036	26,37 %
Compiègne	2 341 622	2 537 416	8,36 %
Creil	5 224 702	5 392 059	3,20 %
Douai	2 964 246	3 221 478	8,68 %
Dunkerque	1 905 250	2 042 446	7,20 %
Étaples – Le Touquet	533 197	524 304	-1,67 %
Hazebrouck	1 718 996	1 822 071	6,00 %
Laon	827 364	875 832	5,86 %
Lens	1 548 857	1 682 652	8,64 %
Lille Europe	6 056 899	6 721 133	10,97 %
Lille Flandres	21 992 946	24 118 203	9,66 %
Saint-Omer	886 185	942 826	6,39 %
Saint-Quentin	1 207 993	1 319 977	9,27 %
Soissons	603 362	643 245	6,61 %
Tergnier	507 490	531 177	4,67 %
TGV Haute Picardie	320 142	337 464	5,41 %
Valenciennes	2 875 726	3 144 191	9,34 %
<b>Total fréquentation principales gares des HDF</b>	<b>70 441 353</b>	<b>76 884 295</b>	<b>9,15 %</b>
Paris Gare du Nord	211 698 470	226 768 485	7,12 %

Source : <https://ressources.data.sncf.com>

L'année 2023 restera dans les annales de la SNCF, marquée par un **nouveau record de trafic** avec 122 millions de passagers transportés au niveau national, soit une augmentation de 4% comparé à l'année précédente, et qui était déjà historique pour la compagnie ferroviaire nationale.

Le trafic des passagers dans les gares des Hauts-de-France a beaucoup progressé en 2023 (+9,15 par rapport à 2022). On note une augmentation pour l'ensemble des principales gares des Hauts-de-France.

En termes de fréquentation totale, le nombre de voyageurs a dépassé l'année 2019 de 8% (chiffres d'avant crise COVID : 71 449 027).



→ Trafic de fret ferroviaire

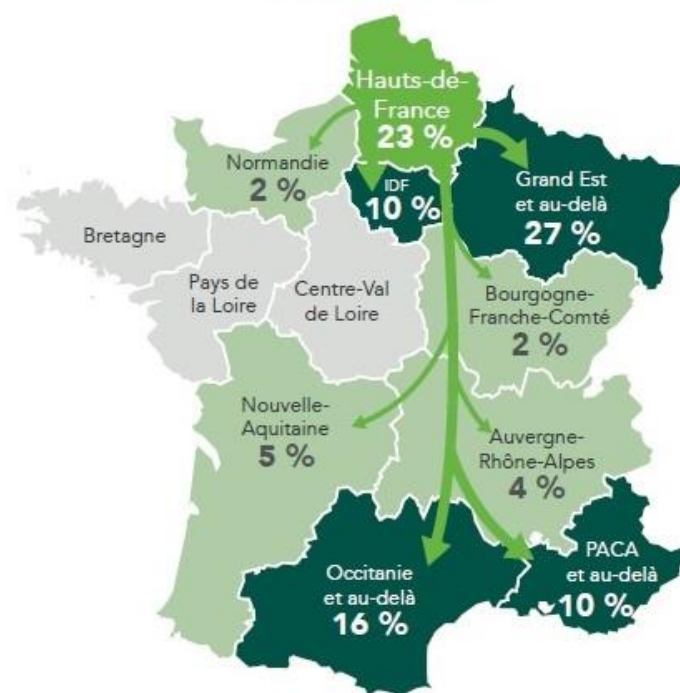
**20 %** du transport national de marchandises en train (origine, destination et transit) a lieu dans les Hauts-de-France

**150** installations terminales embranchées

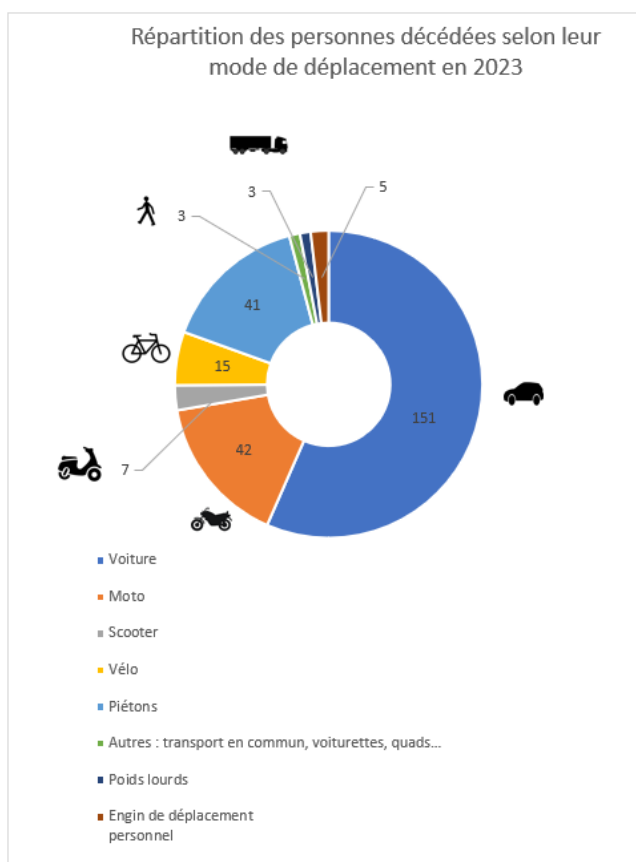
**2 862** kilomètres de voies ferrées

SNCF Réseau investit **501 millions d'€** dans le renouvellement et la modernisation du réseau Hauts-de-France, avec ses partenaires (Etat, Région, collectivités...) en 2023.

Où vont les trains de fret qui partent des Hauts-de-France ?



## La sécurité routière



Les accidents corporels enregistrés par les forces de l'ordre ne constituent qu'une partie des accidents corporels de l'ensemble de la circulation.

Avec 267 personnes décédées sur les Hauts-de-France contre 268 en 2022 la mortalité, baisse de 0,4%. L'évolution de la mortalité 2022/2023 évolue suivant les modes de déplacement :

- usagers de vélos : - 42,3%
- piétons : - 22,6%
- usagers de motos légères : - 55,6%
- usagers de motos lourdes : + 22,6%
- usagers de véhicules de tourisme ou utilitaires : +11,9%.

	2018	2019	2020	2021	2022	2023	Différence 2022/2023	Evolution 2022/2023
Accidents corporels	2667	2597	2274	2618	2785	2662	-123	-4,4%
Victimes	1713	1621	1361	1461	1607	1594	-13	-0,8%
Tués	245	257	192	257	268	267	-1	-0,4%
Hospitalisés	1468	1364	1169	1204	1339	1327	-12	-0,9%

Source : DREAL Hauts-de-France - Données Traxy relatives aux accidents corporels



## La qualité de l'air



### Agglomérations INSEE soumises à ZFE-m (Loi Climat & Résilience) - décembre 2021

Région Hauts-de-France

Évolution du statut entre septembre 2021 et décembre 2021 \*

EPCI

Concerné

Non concerné

\* Illies, Tétèghem-Coudekerque-Village et Warneton

Agglomérations définies par l'arrêté du 22 décembre 2021, conformément à l'article L. 2213-4-1 du code général des collectivités territoriales

de 150 000 à 249 999 habitants

Amiens

Dunkerque

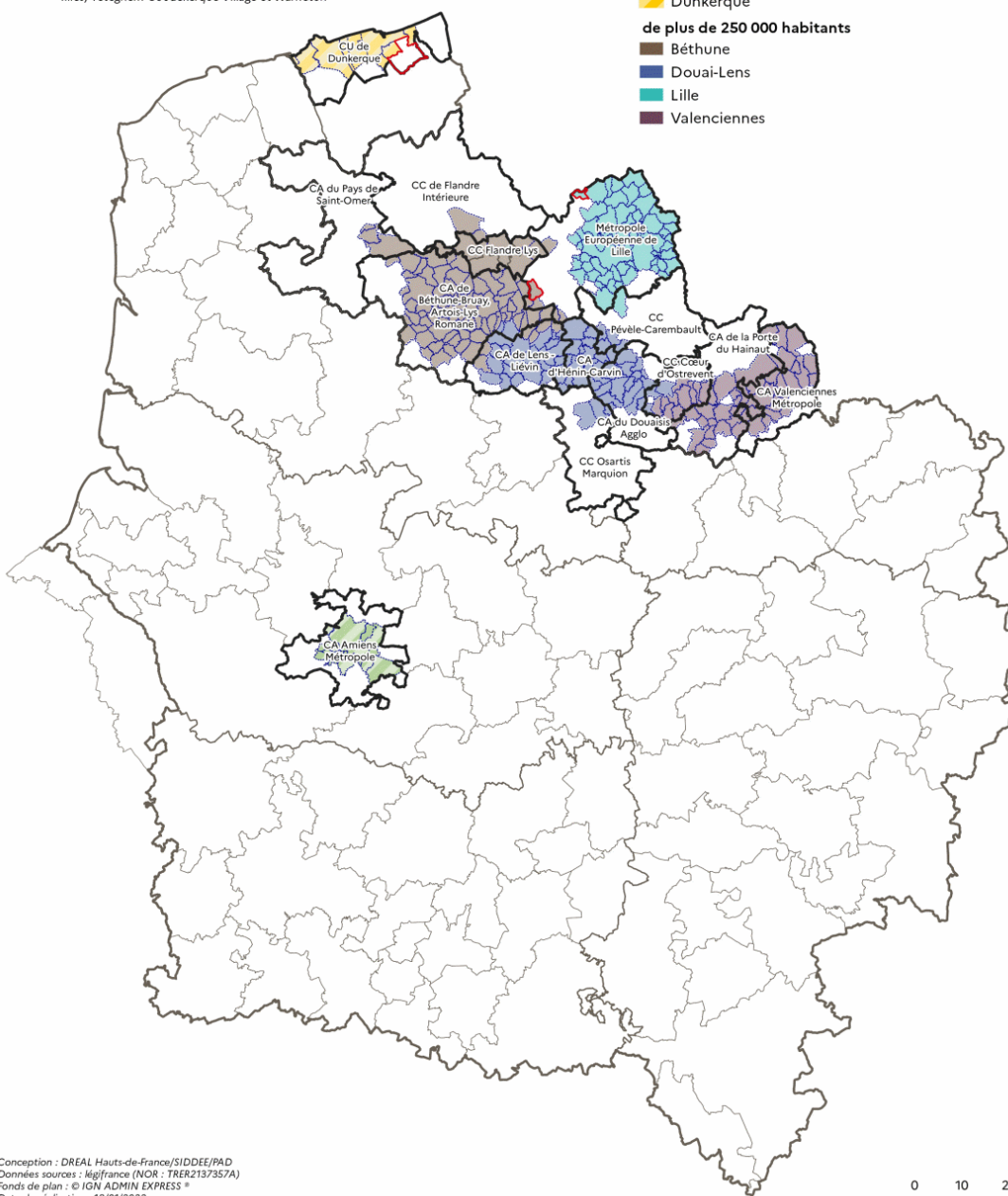
de plus de 250 000 habitants

Béthune

Douai-Lens

Lille

Valenciennes



Conception : DREAL Hauts-de-France/SIDDEE/PAD  
 Données sources : Inp/france (NOR : TRER213/357A)  
 Fonds de plan : © IGN ADMIN EXPRESS  
 Date de réalisation : 18/01/2022  
 Réf. : 22-004-L



Pour améliorer la qualité de l'air dans des grandes agglomérations, la loi dite « Climat et Résilience » impose aux agglomérations de plus de 150 000 habitants de mettre en place des Zones à Faibles Emissions mobilité (ZFE-m). Pour améliorer la qualité de l'air, plusieurs méthodes sont possibles. Une des méthodes, puisque certains véhicules émettent des particules et des Nox (Oxydes D'azote émises par la combustion des carburants) serait de restreindre la circulation des véhicules les plus polluants par exemple les véhicules de vignette crit'air 5, 4 ou 3.

En Hauts-de-France 6 territoires sont obligés de mettre en œuvre une ZFE au 1er janvier 2025. Ces territoires sont les suivants :

- La métropole européenne de Lille (MEL)
- CA Valenciennes Métropole (CAVM)
- La CU de Dunkerque (CUD)
- La CA Béthune-Bruay-Artois-Lys-Romane (CABBALR)
- CA Lens-Lievin (CALL)
- La CA d'Amiens Métropole (CAAM)

Point d'avancée sur ces 6 territoires :

- MEL : consultation publique volontaire sur 2 scénarios (NC ou 4, 5 et NC)
- CAVM : notification du bureau d'études pour études réglementaires prévue en février 2024
- CUD : dossier d'exonération en cours avec Atmo
- CABBALR : dossier d'exonération en cours avec Atmo
- CALL : démarche d'exonération
- CAAM : dossier d'exonération en cours avec Atmo

## Les immatriculations et la motorisation

	Nouvelles immatriculations (Véhicules neufs) en 2023 par usage		
	Véhicules particuliers	Véhicules commerciaux	Total
Aisne	8 755	11 749	20 504
Nord	38 094	27 700	65 794
Oise	6 464	43 804	50 268
Pas-de-Calais	18 990	13 773	32 763
Somme	12 141	16 293	28 434
<b>TOTAL HDF</b>	<b>84 445</b>	<b>113 318</b>	<b>197 763</b>
Evolution 2022/2023	18,65 %	-0,78 %	6,68 %

Source : SDES, répertoire statistiques des véhicules routiers

	Nouvelles immatriculations en 2023 par motorisation			
	Effectifs	Part	Évolution effectif 2023/2022	Évolution part 2023/2022
Essence	121 429	61,4%	12,4%	0,4%
Diesel	25 087	12,7%	-32,8%	-40,0%
Électrique	27 165	13,7%	48,2%	32,3%
Hybride R	15 397	7,8%	19,8%	6,9%
Autres	8 685	4,4%		
<b>TOTAL HDF</b>	<b>197 763</b>		<b>12,02 %</b>	

Source : SDES, répertoire statistiques des véhicules routiers

La part des motorisations électriques et hybrides rechargeables représente 21,5 % des ventes en 2023 dans les Hauts-de-France, contre 17,6 % en 2022.

Avec 27 165 immatriculations en 2023 contre 18 328 en 2022, la motorisation électrique confirme sa dynamique (+ 48 %).

La motorisation diesel, qui était la motorisation dominante des achats de voitures neuves jusqu'en 2016, poursuit son déclin. La part de marché du diesel thermique ne représente plus que 12,7 % des véhicules neufs en 2023, après 21,2 % en 2022. Les voitures à motorisation essence représentent toujours la majorité des immatriculations de véhicules neufs en 2023 avec 61,4 % et 61,2 % en 2022.

L'Observatoire Régional des Transports (ORT) de la région Hauts-de-France a été créé le 7 septembre 2016. Il est le prolongement d'une structure créée en 1995 en Picardie.

Il fonctionne aujourd'hui sous forme de partenariat. **Neuf membres y sont représentés** : l'État (DREAL), le Conseil Régional, la CRCI, la SNCF, VNF, l'ADEME et les professionnels du transport routier FNTR - FNTV et TLF. En créant cette structure, ces acteurs ont souhaité donner une impulsion forte pour la connaissance des systèmes de transports concernant la région et le partage des résultats en faveur de la définition des politiques publiques régionales.

Les objectifs de l'Observatoire :

- **Mettre en place et développer les outils de connaissance** sur la mobilité, les infrastructures et les systèmes de transport concernant la région, en organisant des études, des enquêtes ou toutes autres actions adaptées ;
- **Mettre en œuvre une information régionale** sur la mobilité et les transports, comportant notamment la diffusion par les moyens appropriés des résultats des travaux menés ;
- Fournir aux partenaires de l'ORT, ainsi qu'aux autres acteurs de la région, qu'ils soient institutionnels, économiques ou associatifs, des **informations utiles à la définition des politiques publiques et à la prise de décisions** ;
- **Analyser la question de la mobilité et des transports** au regard des principes du développement durable et de la transition énergétique.

Pour mettre en œuvre ces missions, l'Observatoire réalise des études et partage les travaux réalisés par les partenaires sur le transport de marchandises et de voyageurs. Il peut aussi organiser des ateliers qui sont des lieux d'échange entre les représentants des institutions et organismes concernés par les transports en Hauts-de-France.

Pour plus d'informations sur les transports en Hauts-de-France :



<https://www.observatoire-transports-hauts-de-france.fr/>

Suivez-nous sur les réseaux sociaux :



<https://linkedin.com/in/orthdf>



[https://x.com/ORT\\_HDF](https://x.com/ORT_HDF)

