

Promouvoir le transport fluvial

LES AIDES VNF

■ Aides au report modal

VNF accompagne les projets fluviaux des entreprises avec le **Plan d'aide au Report Modal (PARM)**, au travers de trois volets d'aides :

- Études logistiques
- Expérimentations de transport fluvial
- Investissements pour l'aménagement de quais et de moyens de manutention

Montant 2015 :

340 000 € d'aides au financement pour les chargeurs, représentant 1 milliard de t-km et 4 millions de tonnes de trafic supplémentaire en 2015. 21 dossiers ont été instruits en 2015.

■ Aides à la modernisation de la flotte

VNF favorise l'adaptation de la flotte aux demandes des chargeurs et aux exigences environnementales avec le **Plan d'Aide à la Modernisation et à l'Innovation (PAMI)**.

- Modernisation et renouvellement des bateaux de commerce
- Construction d'unités neuves / Achat de bateaux
- Acquisition d'outils de manutention embarqués

Montant 2015 :

75 dossiers ont été instruits en 2015 pour une participation de VNF de 1,4 million d'euros.

LES ATOUTS DU MODE FLUVIAL

Écologique

Il génère moins de pollution atmosphérique et de nuisances sonores.

Sûr

Les risques d'accidents sont très limités (d'où l'intérêt pour le transport des matières dangereuses).

Fiable

Les délais d'acheminement sont respectés (la voie d'eau ne connaît pas les embouteillages !)

Souple

Péniches, barges ou convois poussés sont adaptés aux différents types de chargement (vrac ou conteneurs).

Non saturé

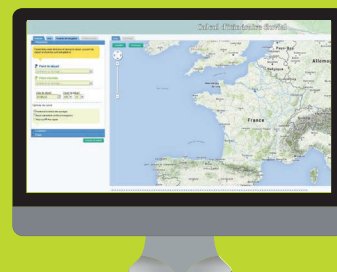
Le réseau fluvial pourrait absorber 3 à 4 fois plus de trafic avec l'infrastructure existante.



DES OUTILS PRATIQUES pour utiliser le mode fluvial



L'éco-calculateur de la voie d'eau



Le calcul d'itinéraire fluvial

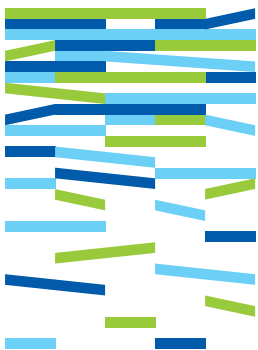
Disponibles sur le site internet www.vnf.fr



VOIES NAVIGABLES DE FRANCE

Direction territoriale Bassin de la Seine
18 quai d'Austerlitz - 75013 Paris
Tél. : 01 83 94 44 00
www.vnf.fr
www.bassindealseine.vnf.fr





Direction territoriale Bassin de la Seine

Memento et chiffres clés 2015

Edition Avril 2016



La Direction territoriale

Bassin de la Seine de VNF

UN TERRITOIRE COUVRANT 6 RÉGIONS

La Direction territoriale Bassin de la Seine (DTBS) est l'une des 7 directions territoriales de Voies navigables de France, gestionnaire de 6 700 km de canaux et de rivières aménagés en France.

La DTBS couvre 19 départements sur 6 régions (Ile-de-France, Nord-Pas-de-Calais-Picardie, Alsace-Champagne-Ardenne-Lorraine, Bourgogne-Franche-Comté, Normandie et les Pays de la Loire).

Le réseau fluvial du bassin de la Seine est relié à trois grands ports maritime (Le Havre, Rouen et Dunkerque) et à un réseau de ports intérieurs, dont Ports de Paris, 1^{er} port intérieur français. Avec 1 500 km de voies navigables, ce bassin représente un quart du réseau fluvial géré par VNF.

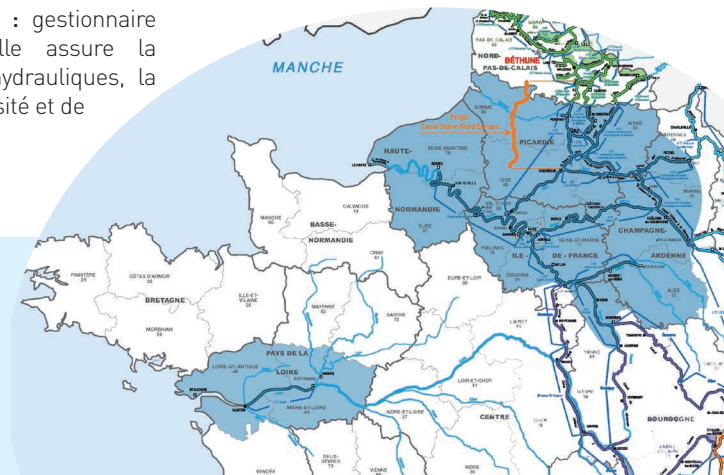
UNE MISSION DE SERVICE PUBLIC

Établissement public administratif du ministère de l'Environnement, de l'Énergie et de la Mer, l'action de VNF se caractérise par :

- **un rôle opérationnel** : exploitation, entretien, maintenance, modernisation et développement du réseau navigable.
- **un rôle économique** : promotion et développement du transport de marchandises, du tourisme fluvial et de la valorisation du domaine.
- **un rôle environnemental** : gestionnaire d'un milieu naturel, elle assure la gestion des ressources hydrauliques, la préservation de la biodiversité et de la continuité écologique.

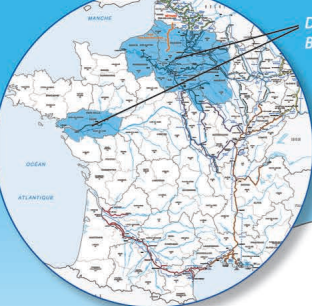
LES MÉTIERS DE VNF

Agents d'exploitation (éclusiers, bar-ragistes), agents de maintenance, ingénieurs, techniciens, hydrographes, commerciaux, gestionnaires, comptables, assistants administratifs..., ce sont plus de 1 000 collaborateurs de la Direction territoriale Bassin de la Seine qui mettent leur compétence au service des voies navigables.

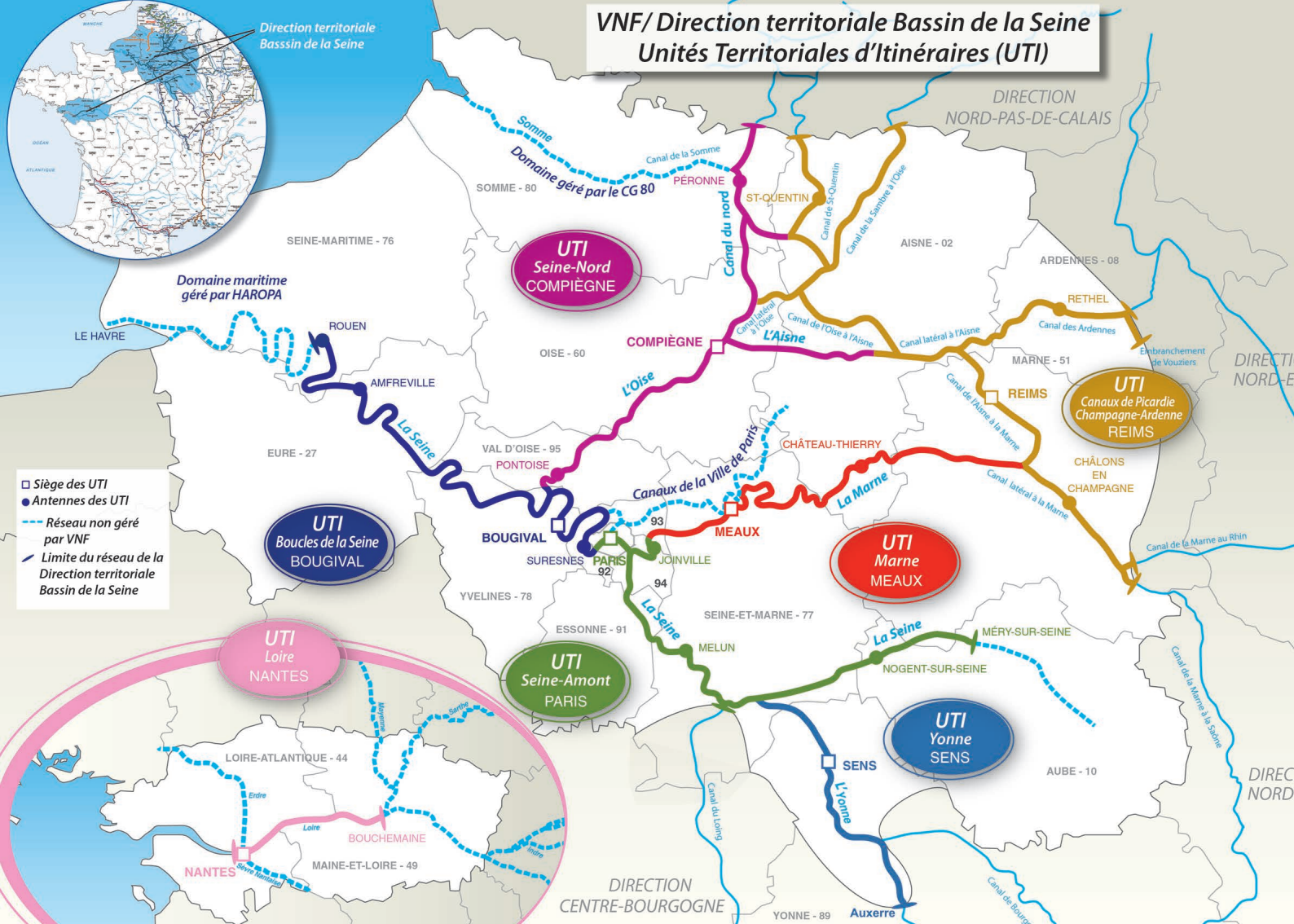


VNF/ Direction territoriale Bassin de la Seine

Unités Territoriales d'Itinéraires (UTI)



- Siège des UTI
- Antennes des UTI
- Réseau non géré par VNF
- Limite du réseau de la Direction territoriale Bassin de la Seine



VOS INTERLOCUTEURS

Unités territoriales

UTI Boucles de la Seine

23, Ile de la loge
78 380 BOUGIVAL

Tél : 01 39 18 23 45
courriel : uti.bouclesdelaseine@vnf.fr

UTI Marne

Barrage de la Marne
77 109 MEAUX cedex

Tél : 01 60 24 76 76
courriel : uti.marne@vnf.fr

UTI Yonne

60, quai de la fausse rivière
89 100 SENS

Tél : 03 86 83 16 32
courriel : uti.yonne@vnf.fr

UTI Canaux de Picardie Champagne-Ardenne

76, rue de Talleyrand
51 084 REIMS cedex

Tél : 03 26 79 72 33
courriel : uti.picardiechampagne@vnf.fr

UTI Seine Amont

2, quai de la Tournelle
75 005 PARIS

Tél : 01 44 41 16 80
courriel : uti.seineamont@vnf.fr

UTI Loire

10, bd Gaston Serpette – BP 53 606
44 036 NANTES cedex 1

Tél : 02 40 67 26 01
courriel : uti.loire@vnf.fr

UTI Seine Nord

2, bd Gambetta – BP 20053
60 321 COMPIEGNE cedex

Tél : 03 44 92 27 00
courriel : uti.seinenord@vnf.fr

SIÈGE DTBS

SERVICE PROMOTION DU TRANSPORT FLUVIAL.....	Tél : 01 44 06 63 60
SERVICE DOMAINE.....	Tél : 01 83 06 63 60
SERVICE ETUDES ET GRANDS TRAVAUX.....	Tél : 01 44 06 18 00
SERVICE GESTION DE LA VOIE D'EAU.....	Tél : 01 44 06 18 91
BUREAU COMMUNICATION.....	Tél : 01 83 94 44 26

www.bassindelaseine.vnf.fr

Le réseau fluvial du bassin de la Seine et de la Loire aval

■ Près de 1 500 km
de voies navigables réparties en :

- 941 km de rivières
- 527 km de canaux

■ La flotte sur le bassin de la
Seine:

En moyenne, 1 200 unités (automoteurs
ou convois poussés) naviguent sur le
bassin de la Seine dont :

- 800 unités de type Freycinet (≤ 350t)
et canal de Nord (≤ 750t), qui relie
le bassin Seine-Oise au réseau du
Nord-Pas-de-Calais via le canal du
Nord ;
- 400 unités (≥ 800t) qui naviguent principa-
lement sur le réseau à grand gabarit de la
Seine et de l'Oise.

■ Il est jalonné de plus de 400
ouvrages d'art dont :

- 80 barrages de navigation
- 16 barrages de prises d'eau
- 280 écluses
- 17 ponts-canaux
- 11 ponts mobiles
- 7 tunnels


■ Il comprend également :

- 23 passes à poissons, dont 17 gérées par VNF
- 7 ouvrages de production hydro-électrique

LES GABARITS FLUVIAUX SUR LE BASSIN DE LA SEINE



Automoteurs (péniches)

→ Chalands de Seine = 100 à 140 
Longueur : jusqu'à 135 m. Largeur : jusqu'à 14,5 m.
Tonnage type : jusqu'à 3 500 tonnes

→ Gabarit Freycinet = 14 
Longueur : 38,5 m. Largeur : 5,05 m.

Tonnage type : 250 à 350 tonnes.

→ Gabarit canal du Nord = 30 
Longueur : jusqu'à 75 m. Largeur : 5,70 m.
Tonnage type : jusqu'à 750 tonnes



Convois poussés = 200 
(pousseur + barges)

→ Longueur : 185 m. Largeur : 11,40 m.
Tonnage type : jusqu'à 5 000 tonnes



Navires fluvio-maritimes = 80 à 100 
→ Longueur : jusqu'à 100 m. Largeur : jusqu'à 15 m.
Tonnage : jusqu'à 3 000 tonnes



Les chiffres clés 2015

du trafic fluvial de marchandises

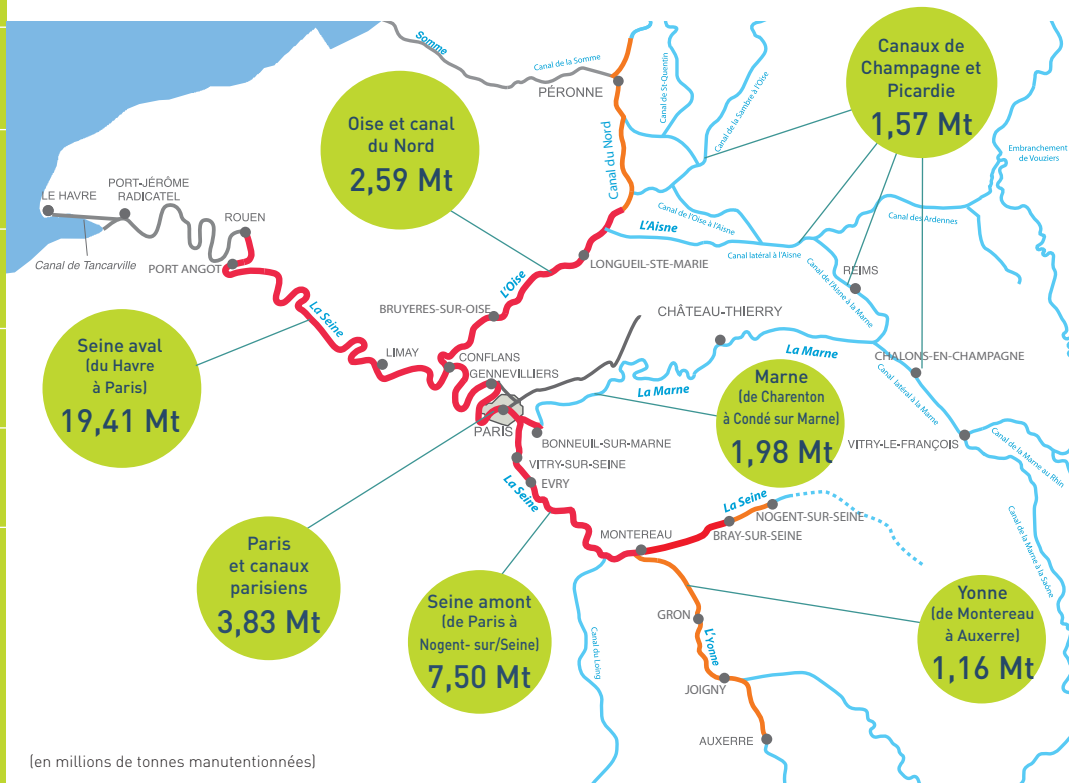
20,7 millions
de tonnes transportées

38 millions de tonnes
manutentionnées en 2015

3,87 milliards
de tonnes-kilomètres

Tonnage moyen
537 tonnes

Distance moyenne parcourue
187 km



(en millions de tonnes manutentionnées)

--- Voies non navigables

— Réseau non VNF

● Principaux ports publics par itinéraire

Voies à grand gabarit 1 500 t - 5 000 t (cl5, 5b)

Voies à gabarit intermédiaire 400 t - 1 500 t (cl 2,3,4)

Voies à petit gabarit 250 t - 400 t (cl 1)

Tonnage manutentionné : chargements et déchargements.
Tonnage transporté : déclaration de chargement à l'entrée du réseau.
Tonne-km = nb de tonnes x nb de km parcourus

LE FRET SUR LE BASSIN DE LA SEINE

Le transport de marchandises sur le bassin de la Seine recule de 4,2 % en t-km, soit **3,87 milliards de t-km**, et de 3,3 % en tonnes, soit 20,7 millions de tonnes transportées. Ces résultats sont fortement impactés par une baisse des matériaux de construction (-10 % en t-km), filière prépondérante qui représente 39 % des trafics du bassin de la Seine.

Néanmoins, des signes de reprise de cette activité au dernier trimestre 2015 permettent d'envisager avec optimisme l'année 2016, portée notamment par des projets d'aménagement et d'infrastructures liés au Grand Paris Express (lancement fin 2016 des travaux des lignes 14 et 15 sud).

En 10 ans, le fret fluvial sur le bassin de la Seine a progressé de 8 % en tonnes-kilomètre. Avec 3,9 milliards de t-km en 2015, il représente plus de la moitié du fret national par voie fluviale.



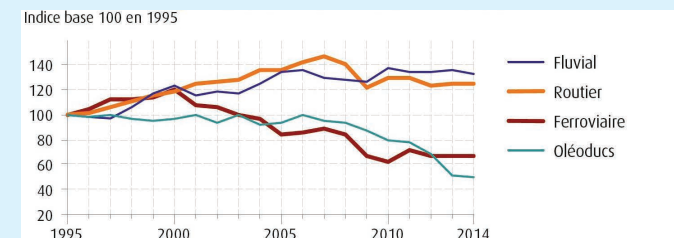
LE FRET AU NIVEAU NATIONAL

Le transport fluvial de marchandises connaît une contraction de l'ordre de 3,7 % en t-km, soit un peu moins de **7,5 milliards de t-km** et 53,7 millions de tonnes de marchandises transportées.

Marqués par des difficultés conjoncturelles et des mutations structurelles, ces résultats ne remettent pas en cause les fondamentaux de long terme : une croissance soutenue du trafic sur le grand gabarit depuis 10 ans (+30 % sur le Nord-Pas-de-Calais et +10 % sur la Seine et le Rhône) et un secteur agricole porteur qui reste le premier client de la voie d'eau en France avec un tiers du trafic national.

L'évolution de l'activité fluviale pâtit principalement en 2015 de la contraction concomitante de deux secteurs : celui de l'énergie (-7 %), lié à la fermeture des dernières centrales thermiques au charbon et celui des matériaux de construction (-10 %) lié à la baisse d'activité du secteur du BTP.

■ Évolution des modes terrestres (en t-km)



Source : Ministère de l'Environnement, de l'Énergie et de la Mer
Commissariat Général au Développement Durable - Chiffres clés du transport Édition 2016

Les trafics par filière

DES FILIÈRES EN HAUSSE

■ La filière agro-alimentaire

Année de tous les records pour la deuxième fois consécutive, la filière agro-alimentaire enregistre en 2015 une hausse de 13 % (en t-km) pour les produits agricoles et de 7,4 % (en t-km) pour les denrées alimentaires (produits agricoles transformés).

Les exportations des produits agricoles, profitant d'une excellente récolte 2015, sont en hausse de 30 % depuis le port de Rouen, qui renforce sa position de principal hub céréalier d'Europe de l'Ouest, grâce à de nombreux silos implantés à Rouen et sur la Seine (Bonnières et Limay).

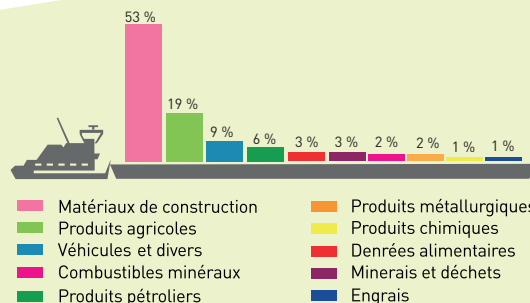
■ La filière déchet

Le transport fluvial de déchets et de produits recyclables, lié à l'essor de l'économie circulaire, est en croissance constante sur le bassin de la Seine. Les déchets sont classés dans trois filières de marchandises : minerais et déchets (+3 %), produits métallurgiques (+5 %) et le transport de déchets par conteneurs (+1,3 %). On note une progression importante des trafics de conteneurs de déchets à partir de Gennevilliers (+12 %).

■ Évolution par filière

Filières marchandises	Année 2015		Évolution 2015/2014	
	En Mt.	En Mt-km	Tonnes	T-km
Produits agricoles	3,89	1 167,58	+ 8,1%	+ 12,9 %
Denrées alimentaires	0,54	181,11	+ 3,2 %	+ 7,4 %
Combustibles minéraux	0,48	138,30	-29,4 %	- 33,0 %
Produits pétroliers	1,31	104,92	+ 52,2 %	+ 56,4 %
Minerais et déchets	0,64	106,60	+ 2,8 %	- 8,9 %
Produits métallurgiques	0,66	204,51	+ 4,6 %	+ 5,5 %
Matériaux de construction	10,98	1 494,48	- 4,3 %	- 10,3 %
Engrais	0,28	69,10	- 5,6 %	- 6,0 %
Produits chimiques	0,21	30,78	- 74,8 %	- 65,4 %
Véhicules et divers	1,76	377,52	- 8,9 %	- 12,3 %
Total	20,75	3 874,89	- 3,3 %	- 4,2 %

■ Répartition par nature de marchandises



Les conteneurs

3^e activité en volume

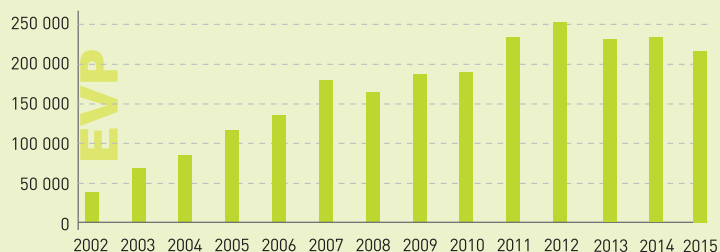
■ Les conteneurs en 2015

Près de 220 000 conteneurs EVP* ont été transportés par la voie fluviale sur le bassin de Seine en 2015. Cette filière, qui représente le troisième secteur d'activités après les matériaux de construction et les céréales, a baissé de 10 % par rapport à 2014.

La mise en service en 2016 de la plate-forme multimodale du Havre, qui doit relier le réseau fluvial et Port 2000 - premier terminal à conteneurs français, permettra de poursuivre la croissance structurelle de cette filière depuis son émergence dans les années 1990.

* L'EVP (Équivalent Vingt Pieds) correspond à un conteneur de 6,20 m x 2,50 m x 2,50 m

■ Évolution du trafic conteneurs en EVP



■ Les principales lignes régulières

Liaisons portuaires	2014	2015	Évolution 2015/2014
Le Havre-Gennevilliers (A/R)	100 581	103 778	+ 3,1 %
Le Havre-Rouen (A/R)	66 942	40 155	- 40 %
Rouen-Gennevilliers (A/R)	13 102	11 938	- 8,8 %
Rouen-Nogent-sur-Seine (A/R)	n.c	1 451	n.c
Bonneuil-Paris Le Bourdonnais (A/R)	12 617	12 854	+ 1,8 %
Le Havre-Nogent-sur-Seine (A/R)	2 778	2 779	0 %
Le Havre-Limay (A/R)	2 437	972	- 60,1 %
Limay-Nogent (A/R)	3 465	4 737	+ 36,7 %
Gennevilliers-Nogent-sur-Seine (A/R)	1 861	1 416	-23,9 %
Autres lignes	2 067	2 695	+ 30,3 %
Total hors déchets	209 935	183 765	- 12,4 %
Transports de déchets par conteneurs	32 298	32 742	1,3 %
Total conteneurs EVP	242 233	216 507	-10,6 %

Le tourisme fluvial

un secteur dynamique

LA CROISIÈRE : UNE ACTIVITÉ EN CROISSANCE

Avec près de 10 millions de passagers transportés sur le bassin de la Seine (dont 8 millions en Île-de-France), le tourisme fluvial représente une importante activité économique qui contribue à l'attractivité des territoires. Depuis 2012, l'activité de la croisière fluviale avec hébergement se développe sur la Seine, en particulier entre Paris et Le Havre. Entre 2012 et 2015, l'offre est passée de 11 à 20 bateaux de croisière.

■ Les écluses les plus fréquentées

Voie navigable	Ecluse	Plaisance professionnelle*	Plaisance privée	Total 2015	Evolution 2014/2015
Seine aval	Suresnes	1718	1654	3372	+ 1,7 %
	Andrésy	1408	947	2355	+ 9,7 %
	Bougival	242	898	1140	+ 7,0 %
Seine amont	Port à l'Anglais	399	1426	1825	-10 %
	Coudray	122	1288	1410	- 3,6 %
	La Cave	127	1067	1194	- 5 %
Yonne	La Chainette	1452	558	2010	+ 18,1 %
	Villeneuve	183	550	733	+ 24,2 %
Marne	St Maurice	345	1309	1654	+ 2 %
	Cumières	453	655	1108	- 4,4 %
Oise	Pontoise	195	977	1172	- 10,7 %
	Verberie	79	987	1066	+ 9,5 %
Canal latéral à la Marne	Châlons	36	727	763	+ 1,6 %
Canal latéral à l'Aisne	Berry au bac	26	569	595	+ 0,5 %
Canal des Ardennes	Rilly	0	640	640	+ 9,5 %

*La plaisance professionnelle comprend les bateaux à passagers et à la location.

L'OFFRE TOURISTIQUE

89 compagnies de transport à passagers, dont **71** en Île-de-France exploitant une flotte de **172** bateaux à passagers, dont **20** paquebots fluviaux exploités par **10** compagnies.

5 sociétés de location de bateaux exploitant une flotte de **360** bateaux.

53 ports de plaisance

NB : les chiffres 2015 intègrent l'activité plaisance sur la Loire aval, gérée par la DTBS



Source : VNF cahier de l'éclusier

Le budget du bassin de la Seine

DÉPENSES OPÉRATIONNELLES

65,1 M€

→ Investissements sur les infrastructures dont modernisation des barrages (14,1) dont régénération des écluses (9,8)	39,3
→ Entretien et exploitation du réseau	23,3
→ Développement et aménagement domaine	2,5

RECETTES ÉMISES SUR LE BASSIN DE LA SEINE

46,8 M€

→ Taxe hydraulique	18,1
→ Péages marchandises	3,2
→ Péages plaisance	1,7
→ Redevances domaine	9,0
→ Subventions (collectivités, Agence de l'eau, Europe...)	13,0
→ Production hydroélectrique	0,6
→ Autres recettes	1,2

NB : L'équilibre des comptes est consolidé au niveau national de l'Établissement public VNF, notamment par l'apport d'une dotation de l'État

CONTRATS DE PLAN État-Régions 2015-2020

Les principales opérations de développement du grand gabarit, de modernisation des ouvrages, de services aux usagers ou encore les opérations à caractère environnemental sont inscrites dans les contrats de plan État-Régions 2015-2020, qui ont été signés courant 2015, entre l'État et les Régions Île-de-France, Normandie, Nord-Pas-de-Calais-Picardie, Alsace-Champagne-Ardenne-Lorraine, Bourgogne-Franche-Comté et les Pays de la Loire.

L'investissement sur le réseau de la DTBS pour la période 2015-2020 s'élève à plus de **270 M€**.

Ces accords portent sur une participation pluriannuelle des collectivités de plus de **60 M€**.



Moderniser le réseau

pour développer le transport fluvial

PRINCIPALES OPÉRATIONS 2015

■ Construction de nouveaux barrages

- **Barrage de Chatou (78)** : Inauguré en 2014, les travaux sont définitivement achevés depuis décembre 2015, suite à la construction des batardeaux de maintenance et aux essais de batardage du barrage.
- **Barrage de Vives Eaux (77)** : Démarré au printemps 2014, le chantier s'est poursuivi en 2015 avec la réalisation de la seconde passe du barrage et le génie civil de la passe à poissons en rive droite. La mise en service est prévue pour 2017.
- **Barrage de Saint Bond (89)** : Inauguré le 6 juillet 2015, les travaux de finition de l'ouvrage seront finalisés en 2016.

■ Restauration / modernisation des écluses et des biefs

- **Sur la Seine** : Démarrés en 2014, les travaux de rénovation de l'écluse principale d'Évry se sont achevés en décembre 2015.
- **Sur les canaux de Picardie** : Travaux de réhabilitation de l'écluse de Janville (canal du Nord) et de Sormont (canal de la Somme).
- **Sur les canaux de Champagne Ardenne** : Restauration de l'écluse de Sapigneul (Canal de l'Aisne à la Marne).
- **Le projet de téléconduite des écluses sur la petite Seine** : Démarrage des travaux en mai 2015 par la construction du poste de commande centralisé à Mouy.
- **Confortement de digues et de canaux** : Remise en état de la Rigole de l'Oise et du Noirieux, travaux de confortement de la digue de Monampeuil.
- **Travaux en faveur des usagers** : Signalisation, balisage, aménagement des postes d'attente en Seine aval, dans le cadre du plan de relance 2015.

■ Construction de passes à poissons

- Poursuite des travaux en 2015 à **Poses-Amfreville (27)** et à **La Grande Bosse (77)**. Cette dernière a été mise en service en mars 2015.
- Poursuite des travaux à **Vives-Eaux** dans le cadre de la reconstruction du barrage.

INVESTISSEMENTS 2015

VNF a investi **39,3 millions** d'euros en 2015 dans la modernisation des infrastructures, dont **13 M€** co-financés par l'Europe, les collectivités territoriales et l'Agence de l'eau.

Ces investissements se sont répartis pour **14,1 M€** dans la modernisation des barrages et **9,8 M€** dans la rénovation des écluses, et **1 M€** pour les services aux usagers en Seine aval dans le cadre du **plan de relance 2015**.

